

# MENDOTA

AMERICA'S LUXURY FIREPLACE

## 2010

# Guide d'entretien Burn Green<sup>MD</sup> ProFlame

## MENDOTA

520 E Ave. NW – Cedar Rapids, Iowa 52405

**TÉLÉPHONE : 800-553-5422**

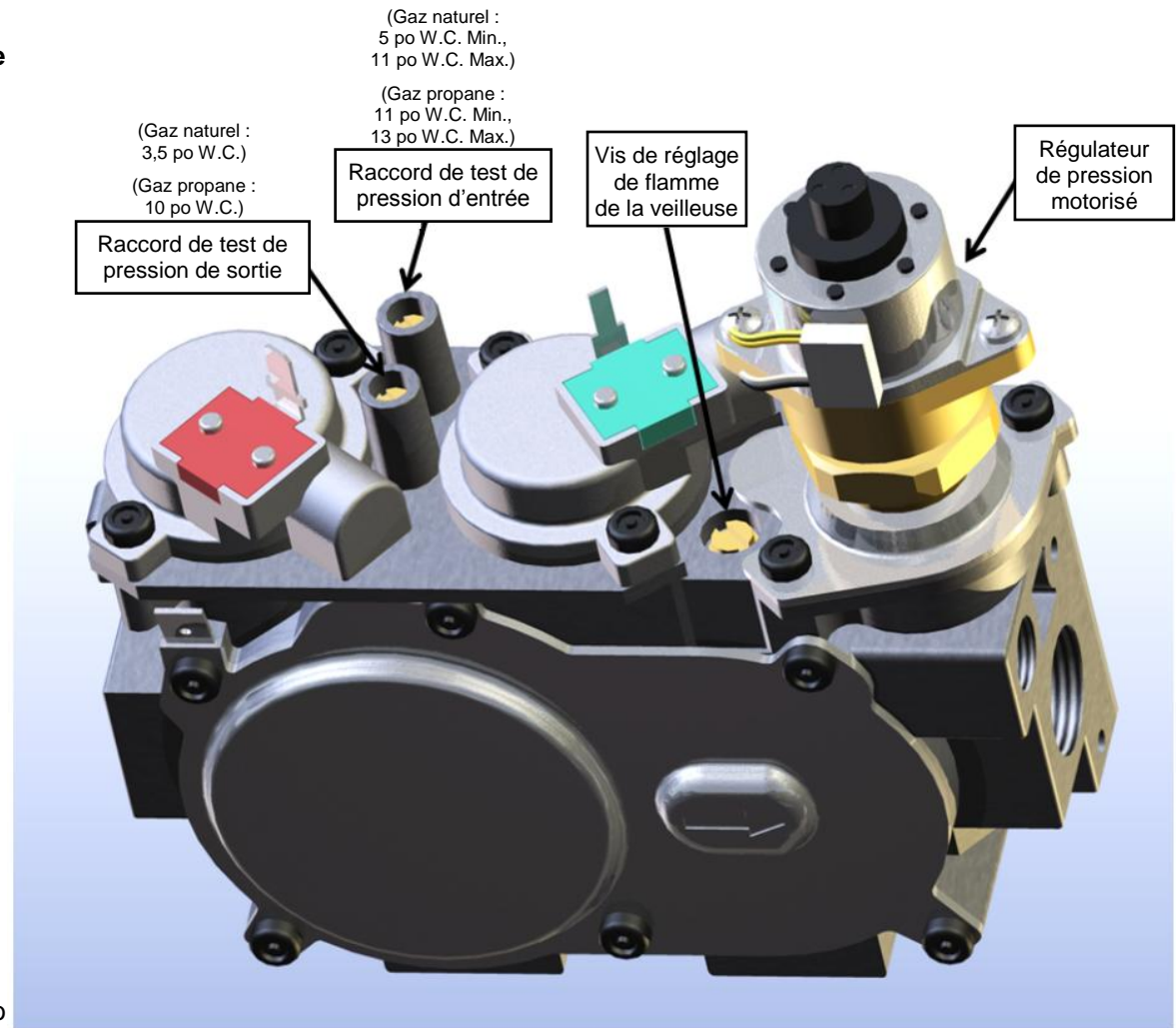
**COMMANDES PAR TÉLÉCOPIEUR AU NUMÉRO SANS FRAIS : 1-866-665-3357 (TÉLÉCOPIEUR)**

### **Pièces d'entretien et support technique**

Darren Cruse: poste 105, Art Weaver: poste 126 ou Bob Maiwald: poste 117

## Pour vérifier les pressions de gaz :

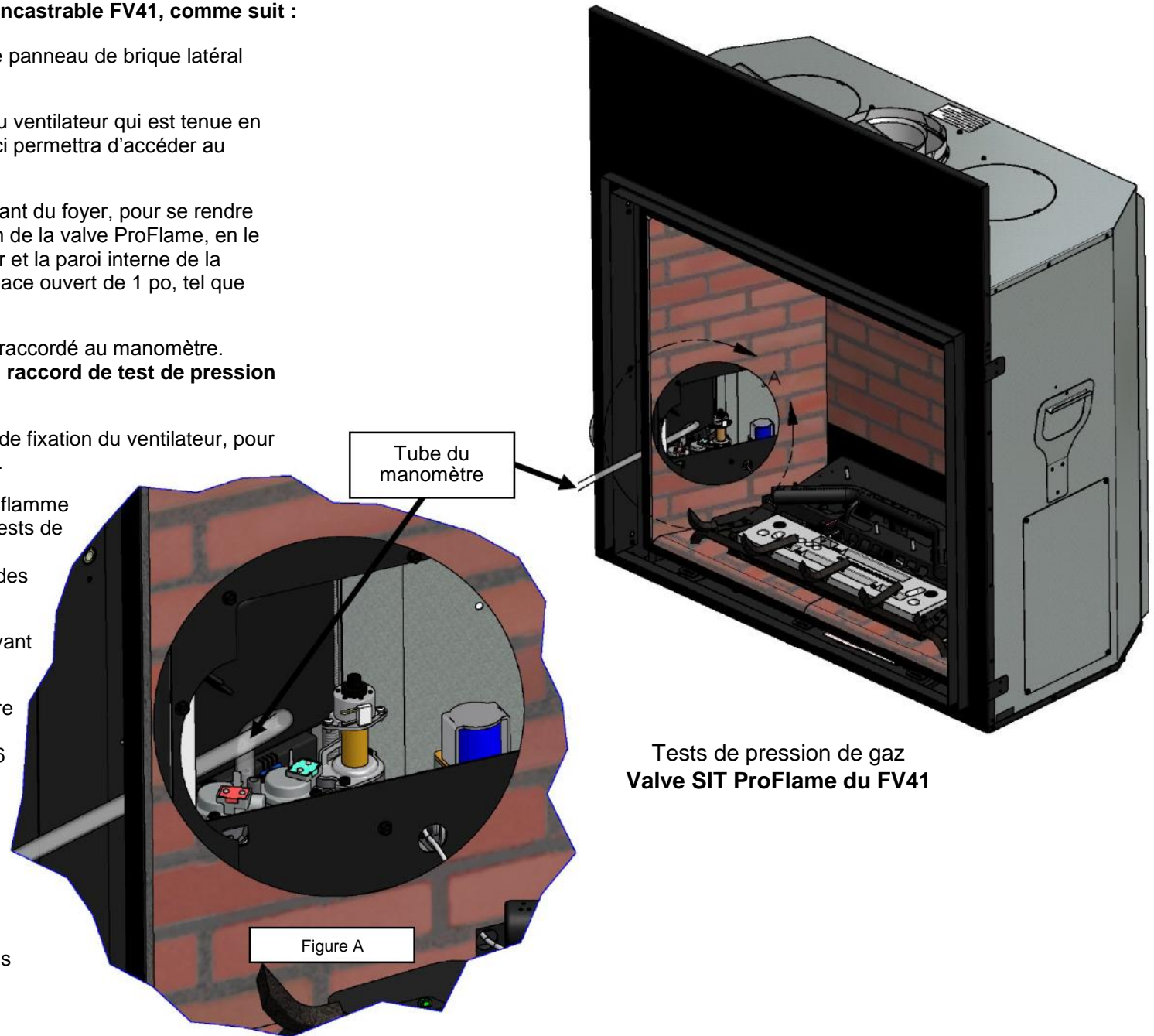
- 1) Allumez le foyer à gaz. Assurez-vous que tous les robinets (ou valves) de la conduite de gaz sont complètement ouverts.  
**Assurez-vous que la télécommande manuelle est positionnée à «HIGH Flame» (flamme haute) et que les flammes restent allumées durant les tests.** C'est la seule façon possible de s'assurer que vous avez la pression de gaz adéquate lorsque le foyer fonctionne selon la demande de chauffage.
- 2) Avec un tournevis plat (mince), desserrez légèrement la vis en laiton du **raccord de test de pression d'entrée** (tournez en sens anti-horaire). (Ne retirez pas la vis.)
- 3) Insérez le tube du manomètre sur le **raccord de test de pression d'entrée**. Vérifiez la pression. La pression devrait être entre 5 po W.C. (min.) et 11 po W.C. (max.) (W.C. = colonne d'eau) pour le gaz naturel, et entre 11 po W.C. (min.) et 13 po W.C. (max.) pour le gaz propane. **Si la pression est trop BASSE**, vérifiez que la tuyauterie d'alimentation de gaz est de bonne dimension et que le débit de gaz n'est pas bouché (ou obstrué). Si la pression est trop HAUTE, consultez le fournisseur de gaz pour savoir si ce régulateur de gaz est approprié pour votre maison et pour ce foyer.
- 4) Après avoir vérifié la pression d'entrée (au raccord de test de pression d'entrée), **serrez la vis en laiton** (en sens horaire). Vérifiez s'il y a une fuite de gaz.
- 5) Testez la pression de sortie, au raccord de test de pression de sortie.
- 6) Avec un tournevis plat (mince), desserrez légèrement la vis en laiton du **raccord de test de pression de sortie** (tournez en sens anti-horaire). (Ne retirez pas la vis.)
- 7) Insérez le tube du manomètre sur le **raccord de test de pression de sortie**. Vérifiez la pression. La pression devrait être entre 3,35 po et 3,65 po W.C. pour le gaz naturel, et entre 9,85 po et 10,15 po W.C. pour le gaz propane. Si la pression d'entrée est bonne mais que la pression de sortie de la valve SIT est supérieure ou inférieure aux pressions spécifiées, remplacez l'ensemble de régulateur de pression motorisé.
- 8) Après avoir vérifié la pression de sortie (au raccord de test de pression de sortie), **serrez la vis en laiton** (en sens horaire). Vérifiez s'il y a une fuite de gaz.



**Valve SIT ProFlame**

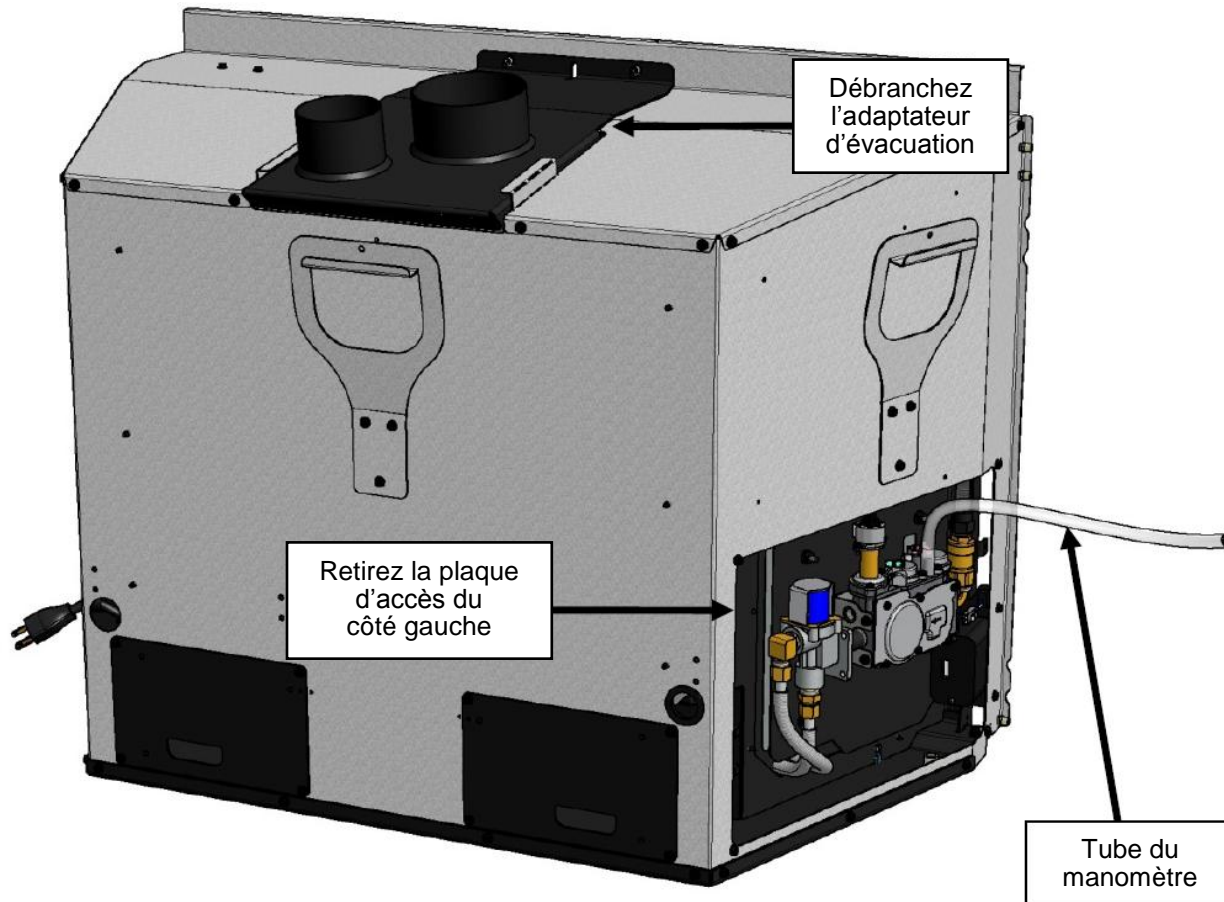
Vérifiez les pressions de gaz du foyer encastrable FV41, comme suit :

- 1) Retirez la porte vitrée, les bûches et le panneau de brique latéral gauche du foyer encastrable FV41.
- 2) Ensuite, retirez la plaque de fixation du ventilateur qui est tenue en place par des vis à tôle de 1/4 po. Ceci permettra d'accéder au périmètre de la valve SIT ProFlame.
- 3) Insérez le tube du manomètre par l'avant du foyer, pour se rendre jusqu'aux raccords de test de pression de la valve ProFlame, en le passant entre la paroi externe du foyer et la paroi interne de la chambre de combustion, dans cet espace ouvert de 1 po, tel que montré ci-dessous.
- 4) Assurez-vous d'abord que le tube est raccordé au manomètre. Ensuite, tournez (pour ouvrir) la vis du **raccord de test de pression de SORTIE**, et raccordez le tube.
- 5) Réinstallez temporairement la plaque de fixation du ventilateur, pour effectuer les tests, et installez la porte.
- 6) Allumez le foyer, assurez-vous que la flamme est réglée à «HIGH» et effectuez les tests de pression de gaz lorsque les brûleurs principaux sont allumés, pour obtenir des mesures de pression précises.
- 7) Effectuez les tests de pression en suivant les étapes de la Page 43.
- 8) Ensuite, répétez cette même procédure pour le **raccord de test de pression d'ENTRÉE** en suivant les étapes 1 à 6 ci-dessus.
- 9) Une fois les tests terminés, assurez-vous que les deux raccords de test de pression sont fermés et vérifiez qu'ils ne présentent aucune fuite.
- 10) Réinstallez les plaques de fixation du ventilateur, les panneaux de brique, les bûches et la porte vitrée.



## Tests de pression de gaz - Valve SIT ProFlame (FV44 et FV33)

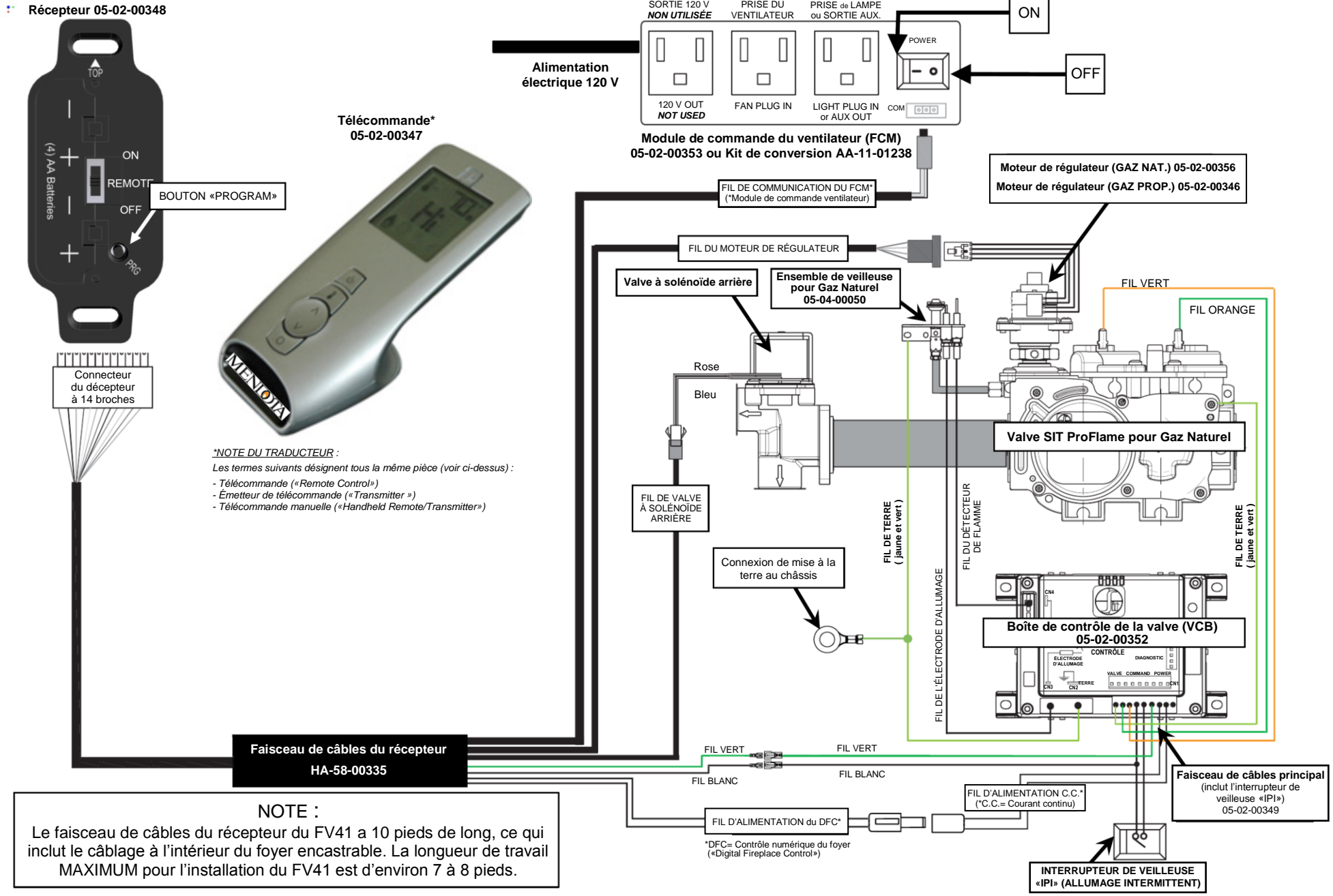
### Tests de pression de gaz Valve SIT ProFlame des modèles FV44 et FV33



#### Vérifiez les pressions de gaz des foyers encastrables FV44 et FV33, comme suit :

- 1) L'accès au côté gauche de ces encastrables est normalement fait en tirant sur le côté gauche de l'encastrable tout en le glissant sur le plancher de l'âtre pour le sortir du foyer existant.
- 2) Débranchez d'abord l'adaptateur d'évacuation, avant de pivoter l'encastrable pour le sortir du foyer existant.
- 3) Le connecteur de 48 po (fourni avec cet appareil) doit rester fixé à l'encastrable, car cela devrait permettre plus que l'espace nécessaire pour pivoter et sortir l'encastrable sur l'âtre.
- 4) Ensuite, retirez la plaque d'accès du côté gauche, qui est tenue en place par des vis à tôle de 1/4 po. Ceci permettra d'accéder à la zone de la valve SIT ProFlame.
- 5) Repérez les raccords de test de pression d'ENTRÉE (Manifold) et de SORTIE de la valve SIT ProFlame.
- 6) Assurez-vous que le tube est raccordé au manomètre. Ensuite, tournez (pour ouvrir) la vis du **raccord de test de pression de SORTIE**, et raccordez le tube.
- 7) Allumez le foyer, assurez-vous que la flamme est réglée à «HIGH» et effectuez les tests de pression de gaz lorsque les brûleurs principaux sont allumés, pour obtenir des mesures de pression précises.
- 8) Effectuez les tests de pression en suivant les étapes de la Page 43.
- 9) Ensuite, répétez cette même procédure pour le **raccord de test de pression d'ENTRÉE**.
- 10) Une fois les tests terminés, assurez-vous que les deux raccords de test de pression sont fermés et vérifiez qu'ils ne présentent aucune fuite.
- 11) Réinstallez la plaque d'accès du côté gauche. Ensuite, réinsérez l'encastrable en place dans le foyer existant et rebranchez l'adaptateur d'évacuation.

# Schéma de câblage du système de contrôle SIT ProFlame (Mendota FV41, FV44 et FV33)



## Point de départ de dépannage du système SIT ProFlame (FV41, FV44 et FV33)

### DÉPART

Vérifiez que l'alimentation électrique 110 V c.a. est branchée et que le bloc- piles de secours c.c. (4 piles AA) situé dans le récepteur est **RETIRÉ**. Réglez le récepteur à la position «REMOTE». Ceci confirmera que tout fonctionne sur l'alimentation 110 V et non le bloc-piles de secours, car tous les tests doivent commencer à ce point. Les piles servent seulement lors d'une panne de courant. Les piles faiblissent avec le temps, donc il n'est pas rare que les piles soient mortes lorsque l'alimentation de secours est requise. Mendota recommande d'installer les piles seulement lors d'une panne de courant, ou au moins au début de la saison de chauffage, et de les remplacer une fois par mois.

**OK**

Vérifiez que toutes les connexions des faisceaux de câbles et des composants du système ProFlame, sont bien branchées et que tous les connecteurs ont un bon contact. Vérifiez aussi que tous les fils sont solidement fixés dans chacun des connecteurs Molex et qu'aucun fil n'est desserré. La valve SIT ProFlame, la boîte de contrôle de la valve (VCB), la valve à solénoïde arrière, les faisceaux de câbles et le module de commande du ventilateur (FCM) sont situés à différents endroits sur les modèles de foyer/encastrable FV41, FV44 et FV33. Consultez les pages 7 à 8 pour repérer où ces composants sont situés pour chaque modèle.

**OK**

Synchronisez ou reprogrammez le code du récepteur avec la télécommande, ou réinitialisez le Verrouillage de sécurité («Lock-out»). Positionnez à «OFF» le commutateur coulissant (3-positions) du récepteur durant au moins 30 secondes (ou plus). Ensuite, positionnez à «REMOTE» ce commutateur coulissant. Repérez la touche «PGR» sur le récepteur de télécommande mural. Avec un objet pointu (ex. petit fil ou tournevis) enfoncez le bouton «PRG». Le récepteur émettra 3 «bips» sonores pour indiquer qu'il est prêt à se synchroniser avec la télécommande. Appuyez sur la touche «ON» de la télécommande. Le récepteur émettra 4 «bips» sonores pour indiquer que la commande de l'émetteur (télécommande manuelle) est acceptée. Le système est maintenant initialisé. Si la télécommande ne se synchronise pas avec le récepteur, allez à la Page 19 pour un diagnostic plus poussé. **NOTE : Chaque fois qu'on remplace les piles du récepteur de télécommande mural, on doit le re-synchroniser.**  
Voir les Pages 9 à 11 sur l'utilisation et les fonctions de la télécommande, au besoin.

**OK**

Vérifiez que les pressions d'entrée et de sortie de gaz sont correctes. Cette vérification doit être faite lorsque le foyer fonctionne, pour s'assurer que l'alimentation de gaz aura la pression de gaz adéquate lorsque l'appareil chauffe.  
La pression d'**ENTRÉE** du gaz naturel doit être entre 5,0 et 11,0 po WC. - La pression de **SORTIE** du gaz naturel doit être de 3,5 po WC.  
La pression d'**ENTRÉE** du gaz propane doit être entre 11,0 et 13,0 po WC. - La pression de **SORTIE** du propane doit être de 10,0 po WC.  
**\*\*\* NOTE \*\*\***  
Ceci doit être fait avant de faire la finition autour du foyer. Il est beaucoup plus facile d'accéder aux raccords de test de pression par l'extérieur du foyer, plutôt que d'y accéder par la paroi intérieure de la chambre de combustion (à gauche, au point d'accès de la valve de gaz).  
Consultez les Pages 43 à 45 pour plus d'information à ce sujet.

**OK**

### Si le problème n'est pas résolu avec les procédures de diagnostic ci-dessus, veuillez poursuivre avec les sections de diagnostic suivantes :

Si la veilleuse ne s'allume pas quand l'interrupteur de veilleuse IPI est positionné à «ON» – allez à la Page 23.  
Si le brûleur ne s'allume pas quand le récepteur est à «ON» et que la veilleuse est allumée – allez à la Page 24.  
Si la veilleuse est allumée et le brûleur s'allume, puis le brûleur et/ou la veilleuse s'éteint – allez à la Page 25.  
Si la télécommande ne commande AUCUNE des fonctions – allez à la Page 19.

### Si la télécommande commande certaines fonctions et pas les autres, procédez comme suit :

Si le ventilateur **ET** le système d'éclairage ne fonctionnent pas en même temps – allez à la Page 22.  
Si seule le système d'éclairage ne fonctionne pas ou fonctionne incorrectement – allez à la Page 21.  
Si seul le ventilateur ne fonctionne pas ou fonctionne incorrectement – allez à la Page 20.  
Si la valve à solénoïde arrière ne fonctionne pas – allez à la Page 27.  
Si la flamme s'allume, mais sans pouvoir en régler la hauteur (Haut/Bas) – allez à la Page 26.  
Si les flammes sont basses et/ou bleues – allez à la Page 28.  
S'il y a une odeur provenant du foyer/encastrable – allez à la Page 30.  
S'il y a un dépôt de suie sur la vitre ou les bûches – allez à la Page 29.

# La télécommande ne se synchronise pas au récepteur.

**DÉPART**

Vérifiez que vous avez retiré les 4 piles AA et que l'appareil fonctionne sur l'alimentation électrique de 110 Volts provenant du Module de commande du ventilateur (FCM).

**OK**

Pour vérifier que la valve reçoit du courant électrique, basculez l'interrupteur de veilleuse «IPI» vers le haut en mode veilleuse permanente ; la veilleuse devrait s'allumer ou au moins créer une étincelle. Ensuite positionnez à «ON» l'interrupteur du récepteur de télécommande ; les flammes devraient s'allumer.  
Si le récepteur et la valve ne reçoivent aucun courant électrique, les flammes ne s'allumeront pas ou aucune étincelle ne sera créée car le FCM (module de commande du ventilateur) ne fournit aucun courant électrique au récepteur de télécommande par le faisceau de câbles du récepteur (HA-58-00335).

**OK**

**TRUC DE RACCOURCI :**

Après avoir effectué les étapes ci-dessus, si l'appareil ne fait pas fonctionner la veilleuse et la valve, un test additionnel (de confirmation) doit être fait. Installez les 4 piles AA dans le récepteur. Ceci devrait permettre de faire fonctionner la veilleuse et la valve. Cela confirmerait alors que vous n'avez aucun courant électrique au FCM ou du faisceau de câbles du récepteur (HA-58-00335) au récepteur. Si tel est le cas, allez à la Page 22 pour un diagnostic plus poussé.

**OK**

Synchronisez ou reprogrammez le code du récepteur à la télécommande, ou réinitialisez le verrouillage de sécurité. Positionnez à «OFF» le commutateur coulissant (à 3-positions) du récepteur durant un minimum de 30 secondes (ou plus).

**OK**

Maintenant positionnez à «REMOTE» le commutateur coulissant (à 3-positions) du récepteur. Repérez la touche «PRG» sur le récepteur. Avec un objet pointu (petit fil ou tournevis), enfoncez le bouton «PRG». Le récepteur émettra 3 «bips» sonores pour indiquer qu'il est prêt à se synchroniser avec l'émetteur de télécommande (télécommande manuelle). Cela a-t-il synchronisé la télécommande ?

**NON**

Remplacez le récepteur 05-02-00348 et TESTEZ.

**OUI**

Appuyez sur la touche «ON» de l'émetteur de télécommande. Le récepteur émettra 4 «bips» sonores pour indiquer que la commande de l'émetteur de télécommande est acceptée. Cela a-t-il synchronisé la télécommande ?

**NON**

Remplacez les 4 piles AAA de l'émetteur de télécommande par des piles neuves et TESTEZ.

**OUI**

**OK**

L'émetteur (télécommande manuelle) est maintenant synchronisé avec le récepteur. L'émetteur peut-il maintenant commander toutes les fonctions ?

Remplacez l'émetteur de télécommande 05-02-00347 et TESTEZ.

**OUI**

**QUELQUES-UNES**

**AUCUNE**

L'émetteur de télécommande fonctionne normalement (tel que conçu).

Il peut y avoir d'autres problèmes avec ces fonctions. Pour les fonctions qui ne fonctionnent pas, consultez les pages de diagnostic pertinentes avant de remplacer le récepteur et/ou l'émetteur de télécommande.

Remplacez le récepteur et/ou l'émetteur de télécommande, puis TESTEZ.

# Le ventilateur ne fonctionne pas ou seule la vitesse du ventilateur peut être ajustée.

## DÉPART

Avant de poursuivre, revérifiez que tous les items de la Page 18 ont été faits et vérifiés. Démarrez le ventilateur avec la télécommande du Proflame positionnée au **Mode Manual**.  
**NOTE :** Le mode *T-stat Normal* et le mode *SMART* exigent un délai de 5 minutes après l'allumage de la flamme, avant que le ventilateur démarre, et il ne s'arrête que 12 ½ minutes après que la flamme se soit éteinte. Le ventilateur démarre-t-il ?

**NON**

Vérifiez que le Module de commande du ventilateur (FCM) est connecté à l'alimentation électrique C.A., que son interrupteur est positionné à «ON» et que le ventilateur est branché dans la prise de courant centrale du FCM marquée «FAN PLUG IN». Testez la tension de contrôle du FCM de 110 Volts, en mesurant le voltage de la prise de courant marquée «110 Volt». A-t-il la bonne tension ? Consultez les Pages 7 à 8 pour repérer l'emplacement de ces composants, au besoin.

**NON**

Remplacez le FCM\*.  
\*(FCM = Module de commande du ventilateur)

**OUI**

Prenez le cordon électrique du ventilateur et débranchez-le de la prise du ventilateur (marquée «FAN») sur le module de commande du ventilateur (FCM), puis branchez-le dans la prise marquée «110 Volts» du FCM. Est-ce que le ventilateur fonctionne ?

**NON**

Vérifiez toutes les connexions électriques du système de ventilateur et vérifiez que le câblage est correct en le comparant à celui du schéma de câblage ci-dessous.

**OK**

Remplacez le(s) ventilateur(s), si nécessaire.

**OUI**

Rebranchez le cordon électrique du ventilateur dans la prise du ventilateur (marquée «FAN»). Vérifiez que le faisceau de câbles du FCM est bien branché dans le FCM et le récepteur de télécommande. Vérifiez qu'aucun de ces fils n'est desserré et TESTEZ.

**OK**

La vitesse de rotation du ventilateur s'ajuste-t-elle aux réglages de la télécommande ?

**NON**

Vérifiez que le Module de commande du ventilateur (FCM) est branché dans la prise de courant du FCM marquée «FAN PLUG IN». Consultez les Pages 7 à 8 pour repérer l'emplacement de ces composants, au besoin.

**OK**

Vérifiez que le faisceau de câbles du FCM est bien branché dans le FCM et le récepteur de télécommande. Vérifiez qu'il n'y a aucun fil desserré, de toutes ces connexions et TESTEZ.

**OK**

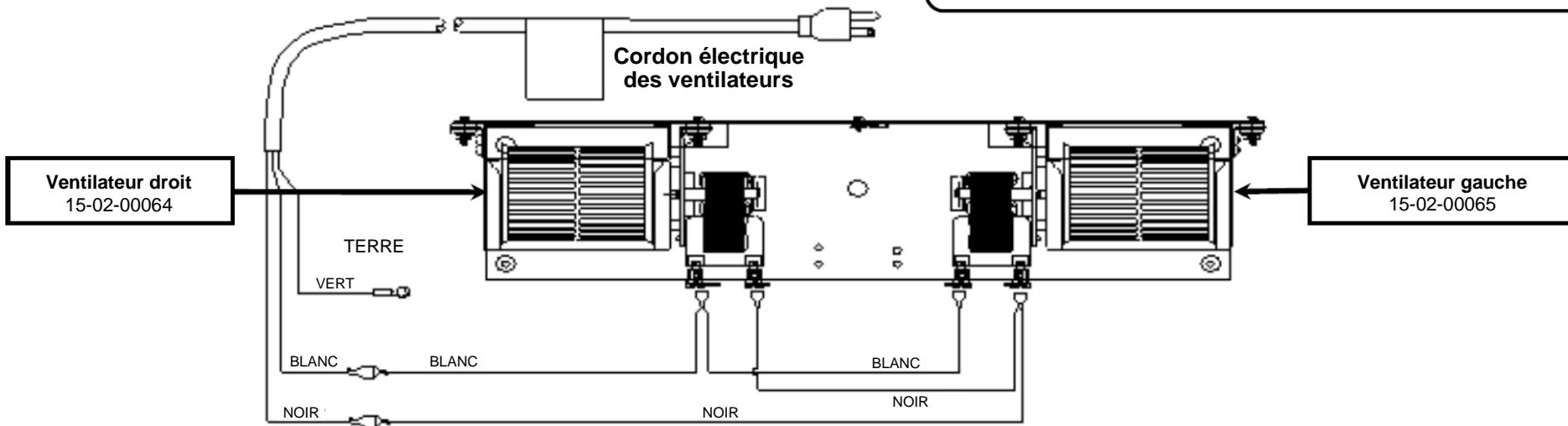
Vérifiez que le fil de terre de la veilleuse est bien connecté au corps du foyer et TESTEZ.

**OK**

Il peut être nécessaire de remplacer d'abord le FCM et de le TESTER. Si cela ne fonctionne pas, alors remplacez en 2<sup>e</sup> le récepteur de télécommande et TESTEZ. Si cela ne fonctionne pas, alors remplacez en 3<sup>e</sup> le faisceau de câbles du FCM et TESTEZ. Il est très rare que ce problème soit causé par la télécommande (c.-à-d. l'émetteur).

**OUI**

Le système de ventilateur fonctionne tel que conçu.



**DÉPART**

Avant de poursuivre, revérifiez que tous les items de la Page 18 ont été faits et vérifiés. Vérifiez que l'alimentation électrique 110 V est branchée au foyer/encastrable et que TOUTES les connexions électriques du gradateur et du système d'éclairage sont serrées et câblées correctement. Allumez le système d'éclairage avec la télécommande du Proflame positionnée au **Mode Manual**. Voir les Pages 9 à 11 pour les fonctions de la télécommande, au besoin.

**OK**

Vérifiez que le gradateur du système d'éclairage est positionné à «ON».

**OK**

Retirez la lentille de lampe (vitre protectrice) pour vérifier l'ampoule et le voltage. Vous devrez peut-être utiliser une pince multiprise pour desserrer la lentille de lampe. Pour les modèles plus récents, une pince d'extraction spéciale (optionnelle) est disponible (pièce n° HA-77-00359, «glass lens wrench»). Attention : N'appliquez pas trop de pression pour ne pas briser la lentille de lampe. Utilisez toujours un chiffon en coton (ou doux) pour retirer et installer une ampoule. Ne touchez jamais l'ampoule avec la main, pour éviter un bris prématuré de l'ampoule. Retirez l'ampoule en tirant droit. Testez en installant une ampoule neuve (pièce n° 10-11-00020 (Ampoule xénon G9, 25 Watts). Si ça ne règle pas le problème, vérifiez que vous avez 2 ampoules défectueuses en testant le voltage; insérez les fils d'un multimètre dans les culots d'ampoule. La lecture de tension doit être de 110 Volts. Si aucun courant n'est détecté, réinstallez l'ampoule existante et passez à l'étape suivante.

**OK**

Repérez le gradateur d'éclairage. Déconnectez les deux fils allant au gradateur d'éclairage. Avec un fil cavalier («jumper»), court-circuitez ensemble les 2 fils que vous venez de déconnecter du gradateur d'éclairage. Ceci contournera le gradateur d'éclairage. Si le système d'éclairage fonctionne, alors remplacez le rhéostat du gradateur d'éclairage (pièce n° HA-58-00270). Si le système d'éclairage ne fonctionne pas, laissez-le court-circuité, pour l'instant, et passez à l'étape suivante.

**OK**

Vérifiez que le Module de commande du ventilateur (FCM) est connecté à l'alimentation électrique C.A., que son interrupteur est à «ON» et que le cordon électrique du système d'éclairage est branché dans la prise de courant du FCM marquée «LIGHT PLUG IN» ou «AUX OUT». Voir les Pages 7 à 8 pour l'emplacement de ces items sur chaque modèle.

**OK**

Vérifiez que tous les fils et connexions électriques sont serrés et vérifiez que le câblage est correct en le comparant à celui du schéma de câblage de la Page 17. Vérifiez que le fil de terre de la veilleuse est bien connecté au corps du foyer.

**OK**

Débranchez de la prise du FCM (module de commande du ventilateur) le cordon électrique du système d'éclairage. Ensuite, trouvez une prise de courant murale de 110 V sous tension et branchez-y un cordon de rallonge temporaire, auquel vous brancherez le cordon électrique du système d'éclairage (pour effectuer un test seulement). Le système d'éclairage fonctionne-t-il ?

**OUI**

**NON**

Débranchez du cordon de rallonge temporaire le cordon électrique du système d'éclairage, et branchez-le dans la prise de 110 V du FCM (module de commande du ventilateur). Le système d'éclairage fonctionne-t-il ?

**NON**

**OUI**

Remplacez le FCM (Module de commande du ventilateur). Branchez le cordon du système d'éclairage dans la prise «LIGHT PLUG IN» ou «AUX OUT». Branchez le cordon du ventilateur dans la prise «FAN PLUG» et TESTEZ.

**OK**

Rebranchez le cordon du système d'éclairage dans la prise «LIGHT PLUG IN» ou «AUX OUT». Si le système d'éclairage ne fonctionne toujours pas, remplacez le FCM (Module de commande du ventilateur) et TESTEZ.

**OK**

Vérifiez que le câblage est connecté aux bornes du boîtier des lampes et que l'alimentation électrique de 110V se rend aux douilles de lampes à l'intérieur du foyer. Testez le voltage en insérant les fils d'un multimètre dans les deux douilles des ampoules. La lecture de tension devrait être de 110 V. Remplacez l'ampoule si la tension est la bonne. Sinon, remplacez l'ensemble de kit d'éclairage.

Il peut être nécessaire de remplacer d'abord le récepteur de télécommande (n° 05-02-00348) et de TESTER. Si ça ne fonctionne pas, remplacez en deuxième le faisceau de câble du récepteur (HA-58-00335) et TESTEZ. Il est très rare que ce problème soit causé par la télécommande (n° 05-02-00347).

**OK**

Dès que le kit d'éclairage fonctionne, réinstallez le gradateur correctement. Si vous avez touché à une ampoule directement avec les mains, remplacez-la, puis réinstallez solidement les lentilles de lampe en verre. Utilisez des ampoules n° 10-11-00020 (ampoules au xénon G9, 25 Watts).

# Les ventilateurs et le système d'éclairage ne fonctionnent pas.

**DÉPART**

Avant de poursuivre, revérifiez que tous les items de la Page 18 ont été faits et vérifiés. Vérifiez que l'alimentation électrique 110 V est branchée au foyer/encastrable et que TOUTES les connexions électriques du gradateur et du système d'éclairage sont serrées et câblées correctement. Allumez le système d'éclairage et démarrez le ventilateur avec la télécommande du Proflame positionnée au **Mode Manual**. Voir les Pages 9 à 11 pour les fonctions de la télécommande, au besoin.

**OK**

Vérifiez que le Module de commande du ventilateur (FCM) est connecté à l'alimentation électrique C.A., que son interrupteur est positionné à «ON» et que le cordon électrique du système d'éclairage est branché dans la prise de courant du FCM marquée «LIGHT PLUG IN» ou «AUX OUT», et que le cordon du ventilateur est branché dans la prise de courant du FCM marquée «FAN PLUG IN». Voir les Pages 7 à 8 pour l'emplacement de ces items sur chaque modèle.

**OK**

Vérifiez que tous les fils et connexions électriques sont serrés et vérifiez que le câblage est correct en le comparant à celui du schéma de câblage de la Page 17. Vérifiez que le fil de terre de la veilleuse est bien connecté au corps du foyer.

**OK**

Débranchez de la prise du FCM (module de commande du ventilateur) le cordon du système d'éclairage et le cordon du ventilateur. Ensuite, trouvez une prise de courant murale de 110 V alimentée par du courant et branchez-y un cordon de rallonge temporaire, auquel vous brancherez le cordon électrique du système d'éclairage (pour effectuer un test seulement). Le système d'éclairage fonctionne-t-il ? Le ventilateur fonctionne-t-il ?

**OUI - LES DEUX FONCTIONNENT**

Débranchez du cordon de rallonge temporaire le cordon du système d'éclairage et le cordon du ventilateur, et branchez-les dans la prise de 110 V du FCM (module de commande du ventilateur). Est-ce qu'ils fonctionnent tous les deux ?

**NON**

Remplacez le FCM (Module de commande du ventilateur). Branchez le kit d'éclairage dans la prise «LIGHT PLUG IN» ou «AUX OUT». Branchez le cordon du ventilateur dans la prise «FAN PLUG» et TESTEZ.

**OK**

**OUI**

Rebranchez le kit d'éclairage dans la prise «LIGHT PLUG IN» ou «AUX OUT» et TESTEZ. Branchez le cordon du ventilateur dans la prise «FAN PLUG» et TESTEZ. Si les deux ne fonctionnent toujours pas, remplacez le FCM et TESTEZ.

**OK**

Il peut être nécessaire de remplacer en premier le récepteur de télécommande (n° 05-02-00348) et de TESTER.

**OK**

Si cela ne fonctionne pas, alors remplacez en deuxième le faisceau de câbles du récepteur (HA-58-00335) et TESTEZ.

**OK**

Il est très rare que ce problème soit causé par la télécommande (n° 05-02-00347).

**NON - L'ÉCLAIRAGE NE FONCTIONNE PAS**

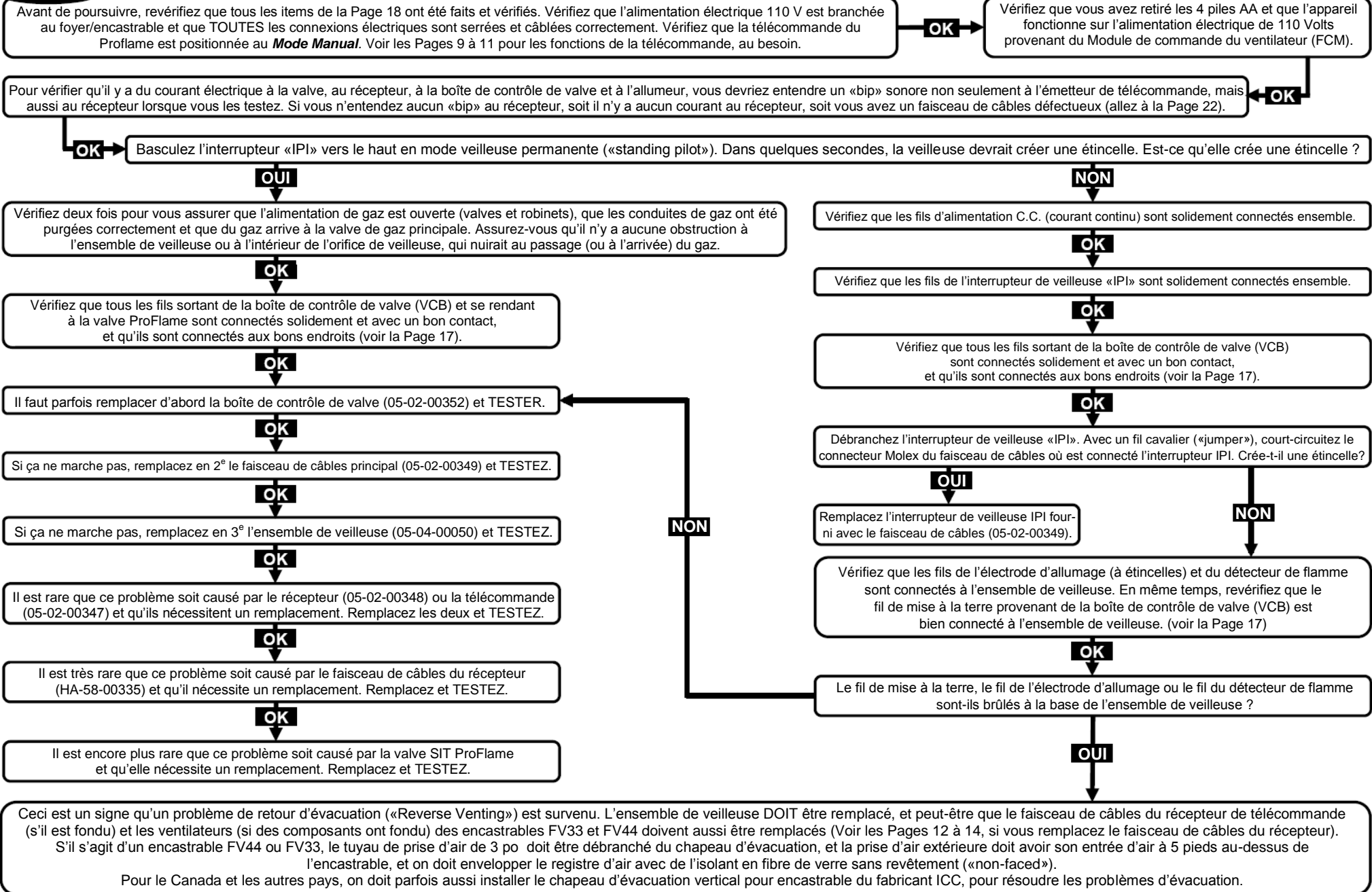
Si le système d'éclairage NE FONCTIONNE PAS, allez à la Page 21 pour un diagnostic plus approfondi.

**NON - LES VENTILATEURS NE FONCTIONNENT PAS**

Si les ventilateurs NE FONCTIONNENT PAS, allez à la Page 20 pour un diagnostic plus approfondi.

# La veilleuse ne crée pas d'étincelle et/ou ne s'allume pas lorsque l'interrupteur de veilleuse «IPI» est à «ON».

## DÉPART



# Le brûleur ne s'allume pas lorsque le récepteur est positionné à «ON», mais la veilleuse est allumée.

**DÉPART**

Avant de poursuivre, revérifiez que tous les items de la Page 18 ont été faits et vérifiés. Vérifiez que l'alimentation électrique 110 V est branchée au foyer/encastrable.

**OK**

Vérifiez que le Module de commande du ventilateur (FCM) est connecté à l'alimentation électrique C.A., et que son interrupteur est positionné à «ON». Voir les Pages 7 à 8 pour l'emplacement de ces items sur chaque modèle.

**OK**

Vérifiez que le connecteur Molex du faisceau de câbles du récepteur est inséré bien au fond à l'arrière du RÉCEPTEUR et TESTEZ.

**OK**

Vérifiez que **SEULS** les brûleurs principaux ne s'allument pas, que la veilleuse est allumée et que le ventilateur et le système d'éclairage fonctionnent en mode **Manual avec la télécommande**.

Si ce n'est pas le cas, allez à la section de diagnostic appropriée à la Page 18.

**OK**

Allumez les brûleurs avec le RÉCEPTEUR Proflame positionné à «ON». Est-ce que cela fait allumer les brûleurs ?

**NON**

Vérifiez que toutes les connexions électriques de la boîte de contrôle de valve et de la valve ProFlame sont serrées et en contact, et vérifiez que le câblage est correct en le comparant à celui du schéma de câblage de la Page 17, et TESTEZ.

**OK**

S'il y a des obstructions dans les brûleurs, les orifices de brûleurs et la conduite d'alimentation de gaz, entre la valve et les orifices, qui peuvent être causées par des nids de mite, d'araignée ou autres corps étrangers. Y a-t-il des obstructions (ou blocages) ?

**NON**

Remplacez la boîte de contrôle de valve («valve control box») (05-02-00352) et TESTEZ.

**OK**

Remplacez le faisceau de câbles principal (05-02-00349) et TESTEZ.

**OK**

Remplacez le faisceau de câbles du récepteur (HA-58-00335) et TESTEZ.

**OK**

Remplacez l'ensemble de valve SIT ProFlame (voir le Manuel des pièces pour les numéros de pièces actuels) et TESTEZ. (Bien que ce soit **EXTRÊMEMENT RARE**, cela peut toujours être une possibilité.)

**OUI**

En premier, remplacez le RÉCEPTEUR 05-02-00348 et TESTEZ.

**NON**

En deuxième, remplacez la télécommande 05-02-00347 et TESTEZ.

**OUI**

Nettoyez les obstructions (ou blocages), au besoin.

**TRUC** – Vous pouvez vérifier que la valve fonctionne en la contournant. Assurez-vous que la veilleuse est allumée (à «ON»). Pour ce faire, retirez le fil VERT de la borne de la valve. Prenez une pile de 9 Volts munie de fils de sortie. Mettez le fil rouge/positif de la pile de 9 Volts sur la borne à cosse verte où le fil VERT était attaché. Ensuite, prenez le fil noir/négatif de la pile de 9 Volts et mettez-le à la masse (terre) n'importe où sur la valve de gaz. Si le brûleur s'allume, la valve devrait être en bon état. S'il ne s'allume pas et que vous avez vérifié qu'il n'y a aucun blocage et/ou obstruction dans les brûleurs, les orifices de brûleurs et la conduite de gaz, alors remplacez l'ensemble de contrôle de gaz («Gas Assembly») – Voir le Manuel de pièces pour le numéro de pièce.

# Les brûleurs/flammes s'allument, puis le brûleur et la veilleuse s'éteignent.

## DÉPART

Avant de poursuivre, revérifiez que tous les items de la Page 18 ont été faits et vérifiés. Vérifiez que l'alimentation électrique 110 V est branchée au foyer/encastrable. Allumez les brûleurs avec la télécommande du Proflame positionnée au **Mode Manual**. Voir les Pages 9 à 11 pour les fonctions de la télécommande, au besoin.

**OK**

Vérifiez que le Module de commande du ventilateur (FCM) est connecté à l'alimentation électrique C.A., que son interrupteur est positionné à «ON». Voir les Pages 7 à 8 pour l'emplacement de ces items sur chaque modèle.

**OK**

Vérifiez que **SEULS** les brûleurs/flammes s'**ALLUMENT** et que le brûleur et la veilleuse s'**ÉTEIGNENT**. Le ventilateur et le système d'éclairage doivent fonctionner en mode Manual. Si ce n'est pas le cas, allez à la section de diagnostic appropriée à la Page 18.

**OK**

Assurez-vous que toutes les bûches et la porte vitrée sont installées, car cela causera les mêmes symptômes.

**OK**

Éloignez/dégagez tous les tisons et braises (laine de roche) de l'ensemble de veilleuse, qui peuvent causer un problème de redressement de flamme du détecteur de flamme.

**OK**

Vérifiez que toutes les connexions électriques de la boîte de contrôle de valve sont serrées et vérifiez que le câblage est conforme au schéma de câblage de la Page 17.

**OK**

Vérifiez que le fil de terre de la veilleuse est connecté à la boîte de contrôle de valve (VCB) et qu'il est connecté à la base de l'ensemble de veilleuse.

**OK**

Vérifiez les fils à la base de l'ensemble de veilleuse, qui vont à la boîte de contrôle de valve, pour vous assurer qu'aucun fil n'est brûlé ou écrasé, et causerait ces problèmes.

**NON - LES FILS SONT CORRECTS**

Avec une toile d'émeri fin ou du papier sablé fin, nettoyez légèrement le détecteur de flamme, et TESTEZ.

**OK**

Remplacez la boîte de contrôle de valve (05-02-00352) et TESTEZ.

**OK**

Remplacez l'ensemble de veilleuse (05-04-00050) et TESTEZ.

**OUI - IL Y A DES FILS ÉCRASÉS**

Remplacez l'ensemble de veilleuse (05-04-00050).

**OUI - IL Y A DES FILS BRÛLÉS**

Ceci est un signe qu'un problème de retour d'évacuation («Reverse Venting») est survenu. L'ensemble de veilleuse DOIT être remplacé, et peut-être que le faisceau de câbles du récepteur de télécommande (s'il est fondu) et les ventilateurs (si des composants ont fondu) des encastrables FV33 et FV44 doivent aussi être remplacés (Voir les Pages 12 à 14, si vous remplacez le faisceau de câbles du récepteur). S'il s'agit d'un encastrable FV44 ou FV33, le tuyau de prise d'air de 3 po doit être débranché du chapeau d'évacuation, et la prise d'air extérieure doit avoir son entrée d'air à 5 pieds au-dessus de l'encastrable, et on doit envelopper le registre d'air avec de l'isolant en fibre de verre sans revêtement («non-faced»).

Pour le Canada et les autres pays, on doit parfois aussi installer le chapeau d'évacuation vertical pour encastrable du fabricant ICC, pour résoudre les problèmes d'évacuation.

# Les flammes s'allument, mais il est impossible d'en ajuster la hauteur (augmenter ou réduire).

**DÉPART**

Avant de poursuivre, revérifiez que tous les items de la Page 18 ont été faits et vérifiés.  
Vérifiez que l'alimentation électrique 110 V est branchée au foyer/encastrable et que le Module de commande du ventilateur (FCM) est connecté à l'alimentation électrique C.A., et que son interrupteur est positionné à «ON» .  
Allumez les brûleurs avec la télécommande du Proflame positionnée au **Mode Manual**.  
Voir les Pages 9 à 11 pour les fonctions de la télécommande, au besoin.

**NON**

Allez à la Page 24 pour le diagnostic.

**OUI**

Réduisez le réglage de hauteur de flamme en utilisant la télécommande. Consultez les instructions d'utilisation de la télécommande aux Pages 9 à 11. Si vous pouvez ajuster la hauteur des flammes, la télécommande et le foyer fonctionnent normalement.  
Vous pouvez aussi le vérifier en utilisant un manomètre pour mesurer la pression de gaz au raccord de test de SORTIE de la valve de gaz ProFlame, tout en ajustant (augmenter ou réduire) la hauteur de flamme avec la télécommande. Voir les «Tests de pressions de gaz» aux pages 43 à 45.

**NOTE**

**Les foyers Mendota de Série FV («Fullview») pour gaz propane (LP) permettent ASSEZ PEU d'ajustement de hauteur de flamme, même s'il y a 6 niveaux d'ajustement sur la télécommande. Vous pouvez seulement abaisser la hauteur globale des flammes de 1 à 2 pouces, même si vous ajustez la pression de gaz, ce que vous pouvez vérifier en branchant un manomètre au raccord de test de pression de SORTIE, en même temps que vous faites les ajustements.**

**OK**

Si cet appareil a été converti au gaz propane ou au gaz naturel, vérifiez que le régulateur de pression est installé et assemblé correctement sur la valve.

**OK**

Vérifiez que le connecteur Molex sortant du régulateur de la valve ProFlame est bien branché et qu'il assure un bon contact.

**OK**

Vérifiez que le connecteur Molex, qui sort de l'arrière du récepteur, est branché correctement.  
**Débranchez puis rebranchez le connecteur Molex** à l'arrière du récepteur, et assurez-vous qu'il est enfoncé bien au fond. Testez le foyer.

**OK**

Il peut être nécessaire de remplacer en premier le récepteur (05-02-00348) et de le TESTER.

**OK**

Si cela ne fonctionne pas, alors remplacez en deuxième le faisceau de câbles du récepteur (HA-58-00335) et TESTEZ.

**OK**

Si cela ne fonctionne pas, alors remplacez la télécommande (05-02-00347) et TESTEZ.

**OK**

Il est très rare que ce problème est causé par le régulateur de pression (gaz naturel : 05-02-00346 NG ou gaz propane : 05-02-00360 LP) et qu'il doit être remplacé.

**DÉPART**

Avant de poursuivre, revérifiez que tous les items de la Page 18 ont été faits et vérifiés. Vérifiez que l'alimentation électrique 110 V est branchée au foyer/encastrable et que TOUTES les connexions électriques sont serrées et câblées correctement. Allumez le système d'éclairage avec la télécommande du Proflame positionnée au **Mode Manual**. Voir les Pages 9 à 11 pour les fonctions de la télécommande, au besoin.

**OK**

Est-ce que **TOUTES** les autres fonctions fonctionnent lorsque la télécommande est positionnée au **Mode Manual** mais que la valve à solénoïde arrière ne fonctionne pas ?

**NON**

Vous devrez peut-être aller à la Page 18 pour diagnostiquer d'autres problèmes.

**OUI**

Repérez le connecteur Molex à 14 broches (faisceau de câbles du récepteur) à l'arrière du récepteur.  
Repérez les fils BLEU et ROSE du connecteur Molex à 14 broches.  
L'accès au connecteur Molex est parfois plus facile à la sortie des fils bleu/rose de la valve à solénoïde arrière.  
Fabriquez un «jumper» avec un bout de câble à 2-fils «20 gauge» pour thermostat, et dénudez toutes les extrémités.  
Branchez une extrémité à 2-fils du «jumper» dans le connecteur Molex à l'endroit de branchement des fils BLEU et ROSE.  
Puis, avec une pile 9 volts, tenez en contact l'autre extrémité à 2-fils du «jumper» aux bornes «+» et «-» de la pile.  
Puis, inversez la polarité en inversant la position des fils aux bornes positive et négative de la pile.  
En faisant cela à quelques reprises, alternativement, vous devriez entendre la valve à solénoïde «cliquer» plus fortement dans un sens et très légèrement dans l'autre sens. Ceci indique que la valve à solénoïde fonctionne.  
Est-ce que vous entendez que la valve à solénoïde arrière fonctionne ?

**OUI**

Vérifiez à nouveau que le connecteur Molex est branché bien au fond du récepteur et TESTEZ encore.  
Si ça ne fonctionne pas, remplacez le récepteur 05-02-00348 et TESTEZ.  
Si ça ne fonctionne pas, remplacez la télécommande 05-02-00347 et TESTEZ.  
Re-synchronisez le système de télécommande. Voir la procédure de synchronisation à la Page 5.  
Testez le fonctionnement de la valve à solénoïde arrière.  
Si elle ne fonctionne toujours pas, alors passez à l'étape suivante.

**NON**

Vérifiez que tous les fils et connexions électriques sont serrés et vérifiez que le câblage est correct en le comparant à celui du schéma de câblage de la Page 17. Vérifiez que le fil de terre de la veilleuse est bien connecté au corps du foyer.

**NON**

Débranchez la valve à solénoïde arrière du faisceau de câbles à l'intérieur de l'appareil.  
Prenez le «jumper» (bout de câble à 2-fils «20 gauge» pour thermostat) que vous avez utilisé ci-dessus, et branchez une extrémité de fils dans le connecteur Molex allant à la valve à solénoïde.  
Puis, avec une pile 9 volts, tenez en contact l'autre extrémité à 2-fils du «jumper» aux bornes «+» et «-» de la pile.  
Puis, inversez la polarité en inversant la position des fils aux bornes positive et négative de la pile.  
En faisant cela à quelques reprises, alternativement, vous devriez entendre la valve à solénoïde «cliquer» plus fortement dans un sens et très légèrement dans l'autre sens. Ceci indique que la valve à solénoïde fonctionne.  
Est-ce que vous entendez que la valve à solénoïde arrière fonctionne ?

**NON**

Remplacez la valve à solénoïde arrière.  
Cette valve à solénoïde n'est pas vendue séparément.  
Commandez un ensemble de valve complet correspondant au modèle de foyer approprié.  
Pour retirer l'ensemble de valve et effectuer ce remplacement, voir les instructions de démontage («Valve Control Box Replacement») aux pages 31 - 40.

**OUI**

Remplacez le faisceau de câbles (HA-58-00335).

**OK**

Ceci indique que la valve à solénoïde arrière fonctionne mais qu'il pourrait y avoir un blocage (ou obstruction), soit dans le tube d'alimentation de gaz entre la valve à solénoïde et l'orifice principal, ou soit dans le tube du brûleur. Réparez (ou dégagez ce qui bloque), au besoin.

# Les flammes sont basses et/ou bleutées.

## DÉPART

Le FV41 possède deux leviers de réglage d'obturateurs d'air, situés sous la porte avant, pour ajuster les brûleurs avant et arrière en glissant les leviers vers le centre pour OUVRIRE, ou vers les côtés pour FERMER.

Le FV44 possède deux câbles de réglage d'étranglement («choke throttle cables»), du côté droit de l'encastable, pour ajuster les brûleurs avant et arrière en tirant pour OUVRIRE, ou en poussant pour FERMER.

Réglez l'obturateur d'air du brûleur AVANT des modèles FV41 et FV44 comme suit : GAZ NATUREL : FERMÉ, et GAZ PROPANE : 1/8 po D'OUVERTURE.

Réglez l'obturateur d'air du brûleur ARRIÈRE des modèles FV41 et FV44 comme suit : GAZ NATUREL : 1/8 po à 3/16 po D'OUVERTURE, et GAZ PROPANE : 1/4 po à 5/16 po D'OUVERTURE.

Le FV33 possède un câble de réglage d'étranglement («choke throttle cable»), du côté droit de l'encastable, pour ajuster le brûleur arrière en tirant pour OUVRIRE, ou en poussant pour FERMER.

Réglez l'obturateur d'air du brûleur ARRIÈRE du modèle FV33 comme suit : GAZ NATUREL : 1/16 po D'OUVERTURE, et GAZ PROPANE : 1/4 po D'OUVERTURE.

L'obturateur d'air du brûleur AVANT du modèle FV33 n'est relié à aucun dispositif (levier ou câble) de réglage à distance. Pour ajuster l'obturateur d'air, vous devez retirer le brûleur AVANT et desserrer la vis à tête Phillips n°2 (tête cruciforme) de l'obturateur d'air.

L'obturateur d'air doit être réglé comme suit : GAZ NATUREL : 1/16 po D'OUVERTURE, et GAZ PROPANE : 1/4 po D'OUVERTURE.

( Pour une altitude supérieure à 5000 pieds, des réglages différents peuvent être nécessaires. )

Si la flamme est encore «orange» et qu'elle fume (ou crée de la suie), tirez le bouton (du levier) de réglage de l'obturateur d'air, pour ouvrir graduellement par incréments de 1/16 po, jusqu'à ce que l'encrassement cesse et que les flammes soient jaune-orange. Après chaque ajustement des obturateurs, attendez environ 1/2 h avant de procéder à un nouvel ajustement.

**OK**

Le FV41 possède un réglage du registre d'évacuation, situé directement au-dessus de la porte vitrée, au centre. Consultez le manuel du FV41, ou la Page 15 du présent document, pour plus d'information sur ce réglage.

Le FV44 ne possède aucun réglage de registre d'évacuation.

Le FV33 possède un réglage de prise d'air et un réglage de prise d'air primaire, situés au-dessus de la porte vitrée, légèrement décalée à droite du centre.

Consultez le manuel du FV33, ou la Page 16 du présent document, pour plus d'information sur ce réglage.

**OK**

Vérifiez que tous les obturateurs d'air ferment correctement, pour chaque tube de brûleur.

**NON**

Ajustez les obturateurs d'air tel que requis, pour vous assurer qu'ils peuvent FERMER et OUVRIRE correctement.

**OK**

Vérifiez les pressions de gaz en po W.C. (colonne d'eau), pouvant causer une perte de puissance de chauffe.  
À l'ENTRÉE de la valve de gaz: Gaz Nat.: 5 po WC min. à 11 po WC max. /Gaz Prop.: 11 po WC min. à 13 po WC max.

À la SORTIE de la valve de gaz: Gaz Nat.: 3.5 po WC / Gaz Prop.: 10.0 po WC.  
( Pages 43 à 45 )

**NON**

Vérifiez que l'alimentation de gaz est dimensionnée correctement.  
Ajustez selon les pressions recommandées du fabricant.  
Si la pression d'entrée est bonne, mais que la pression de sortie de la valve de gaz est inférieure ou supérieure aux pressions spécifiées – remplacez la valve de gaz ou le régulateur de pression.

**OK**

Vérifiez les dimensions d'orifices et le type de gaz (ou combustible), pouvant causer une perte de puissance de chauffe.  
Voir la plaque signalétique du foyer ou le manuel du propriétaire, pour connaître les dimensions d'orifices adéquates.

**MAUVAISE DIMENSION**

Remplacez les orifices mal dimensionnés par des orifices de dimensions adéquates.

**OK**

Le réglage de hauteur de flamme «High-Low» de la télécommande ajuste-t-il la flamme correctement ?

**NON**

Allez à la page 26 avant de remplacer le régulateur du ProFlame, s'il n'y a **AUCUN** ajustement possible par le réglage de hauteur de flamme («High-Low») de la télécommande, après avoir diagnostiqué et testé que tous les composants du système ProFlame fonctionnent correctement.

**OUI**

Vérifiez le manuel du propriétaire pour les exigences d'installation et de dégagements du conduit d'évacuation.  
Vérifiez que toutes les sections de tuyau sont scellées avec du Milpack (pièce n° 65-06-00909) ou un produit équivalent résistant à 1000 degrés (F), et qu'elles sont étanches à l'air.

Assurez-vous qu'aucun joint interne du conduit d'évacuation n'est ouvert, plié ou cassé, causant de la recirculation.  
Vérifiez qu'aucune des ouvertures du conduit d'évacuation (prise d'air et évacuation) n'est obstruée (ou bouchée).  
Tous les joints internes du conduit d'évacuation doivent être étanches à l'air et solidement assemblés.

**NON**

Remplacez le conduit d'évacuation conformément aux exigences et spécifications de Mendota.  
Refaites la tuyauterie du conduit d'évacuation et scellez tel que requis.  
Réinstallez les tuyaux installés incorrectement.  
Nettoyez toute obstruction, au besoin.

**OK**

Vérifiez que le joint d'étanchéité de la porte est installé correctement et qu'il scelle tout le cadre de la porte.

**NON**

Ajustez ou installez un nouveau joint de porte pour sceller le cadre de porte.

# Il y a de la suie sur la vitre et/ou les bûches du FV41, FV44 ou FV33

## DÉPART

Le FV41 a 2 obturateurs d'air à levier, sous la porte avant, pour ajuster les brûleurs avant et arrière en glissant les leviers vers le centre pour OUVRIRE, ou vers les côtés pour FERMER.  
Le FV44 a 2 câbles d'étranglement («choke throttle cables»), du côté droit de l'encastrable, pour ajuster les brûleurs avant et arrière en tirant pour OUVRIRE, ou en poussant pour FERMER.  
Réglez l'obturateur d'air du brûleur AVANT des modèles FV41 et FV44 comme suit : GAZ NATUREL : FERMÉ, et GAZ PROPANE : 1/8 po D'OUVERTURE.  
Réglez l'obturateur d'air du brûleur ARRIÈRE des modèles FV41 et FV44 comme suit : GAZ NATUREL : 1/8 po à 3/16 po D'OUVERTURE, et GAZ PROPANE : 1/4 po à 5/16 po D'OUVERTURE.  
Le FV33 a un câble de réglage d'étranglement («choke throttle cable»), du côté droit de l'encastrable, pour ajuster le brûleur arrière en tirant pour OUVRIRE, ou en poussant pour FERMER.  
Réglez l'obturateur d'air du brûleur ARRIÈRE du modèle FV33 comme suit : GAZ NATUREL : 1/16 po D'OUVERTURE, et GAZ PROPANE : 1/4 po D'OUVERTURE.  
L'obturateur d'air du brûleur AVANT du modèle FV33 n'est relié à aucun dispositif (levier ou câble) de réglage à distance.  
Pour ajuster l'obturateur d'air, vous devez retirer le brûleur AVANT et desserrer la vis à tête Phillips n° 2 (tête cruciforme) de l'obturateur d'air.  
L'obturateur d'air doit être réglé comme suit : GAZ NATUREL : 1/16 po D'OUVERTURE, et GAZ PROPANE : 1/4 po D'OUVERTURE.  
(Pour une altitude supérieure à 5000 pieds, des réglages différents peuvent être nécessaires.) Si la flamme est encore «orange» et qu'elle fume (ou crée de la suie), tirez le bouton de réglage de l'obturateur d'air, pour ouvrir graduellement par incréments de 1/16 po, jusqu'à ce que l'encrassement cesse et que les flammes soient jaune-orange.  
Après chaque ajustement des obturateurs, attendez environ 1/2 h avant de procéder à un nouvel ajustement.

OK

Le FV41 a un réglage du registre d'évacuation, situé juste au-dessus de la porte vitrée, au centre. Consultez le manuel du FV41, ou la Page 15 du présent document, pour plus d'information sur ce réglage.  
Le FV44 ne possède aucun réglage de registre d'évacuation.  
Le FV33 a un réglage de prise d'air et un réglage de prise d'air primaire, situés au-dessus de la porte vitrée, légèrement décalée à droite du centre.  
Consultez le manuel du FV33, ou la Page 16 du présent document, pour plus d'information sur ce réglage.

OK

Vérifiez que les obturateurs d'air primaires sont bien dégagés (aucune obstruction).

NON

Dégagez tout ce qui peut obstruer les obturateurs d'air (ex. toiles d'araignée, suie, poussières, etc.)

OK

Vérifiez que les bûches, braises et tisons sont tous positionnés tel que spécifié dans le manuel d'installation.

NON

Positionnez les bûches selon le manuel d'installation.  
Un léger déplacement d'une bûche peut modifier l'apparence des flammes.  
On peut ajuster les flammes du brûleur avant, simplement en réarrangeant la position des braises et des tisons (morceaux de charbon).

OK

Vérifiez les pressions de gaz en po W.C. (colonne d'eau), pour éviter une possibilité de surchauffe :

À l'ENTRÉE de la valve de gaz:  
Gaz Nat.: 5 po WC (min.) à 11 po WC (max.)  
Gaz Prop.: 11 po WC (min.) à 13 po WC (max.)  
( Pages 43 à 45 )

À la SORTIE de la valve de gaz:  
Gaz Nat.: 3.5 po WC  
Gaz Prop.: 10.0 po WC.

NON

Vérifiez que l'alimentation de gaz est bien dimensionnée. Ajustez les pressions selon les pressions recommandées. Si la pression d'entrée est bonne, mais que la pression de sortie de la valve de gaz est inférieure ou supérieure aux pressions spécifiées, remplacez la valve de gaz.

OK

Vérifiez les dimensions d'orifices et le type de gaz (ou combustible), pour éviter toute possibilité de surchauffe.  
Vérifiez la plaque signalétique du foyer ou le manuel du propriétaire, pour les dimensions d'orifices adéquates.

MAUVAISE  
DIMENSION

Au besoin, remplacez-les par des orifices de dimensions adéquates.

OK

Dans le manuel du propriétaire, lire les exigences d'installation et de dégagements du conduit d'évacuation.  
Vérifiez que toutes les sections de tuyau sont scellées au Milpack 65-06-00909 ou l'équivalent (1000F) et étanches à l'air.  
Assurez-vous qu'aucun joint interne du conduit d'évacuation n'est ouvert, plié ou cassé, causant de la recirculation.  
Vérifiez qu'aucune des ouvertures du conduit d'évacuation (prise d'air et évacuation) n'est obstruée (ou bouchée).  
**Tous les joints internes du conduit d'évacuation doivent être étanches à l'air et solidement assemblés.**

NON

Remplacez le conduit d'évacuation conformément aux exigences et spécifications de Mendota. Refaites la tuyauterie du conduit d'évacuation et scellez tel que requis. Réinstallez les tuyaux installés incorrectement.  
Nettoyez toute obstruction du conduit d'évacuation, au besoin.

OK

Vérifiez que tous les trous perforés (de distribution de gaz) sur les tubes de brûleurs sont propres et dégagés selon les spécifications de Mendota (voir manuel). Nettoyez tous les trous de distribution de gaz bouchés ou obstrués. Si un brûleur a subi une altération quelconque (bris, dommages ou modification), l'ensemble de brûleur au complet (ensemble soudé) doit être remplacé.

# Une odeur provient du foyer (modèles FV41, FV44 ou FV33)

Lisez les instructions des Pages 46 et 47 pour remédier aux problèmes d'odeurs et à leurs causes.

